

Podmienky vrátenia jazdených nákladných vozidiel DAF



Vážení zákazníci,

sme veľmi radi, že ste si vybrali značku DAF.

Až nastane čas pre vrátenie vášho vozidla spoločnostiam PACCAR Financial a DAF Trucks, predpokladáme, že vozidlo bude vrátené v súlade s "pravidlami pre vrátenie". Pokiaľ je vaše vozidlo z akéhokoľvek dôvodu poškodené, odporúča sa tieto poškodenia pred jeho vrátením posúdiť.

Táto brožúra má slúžiť ako sprievodca pre správne a primerané zaobchádzanie pri vrátení vozidla.

Upozorňujeme tiež na podrobné znenie "podmienok" na zadnej strane brožúry.

Brožúra obsahuje názorné príklady "bežného opotrebenia", ktoré nebude dôvodom na reklamáciu pri vrátení vozidla. Navyše, názorne ukazuje príklady poškodenia vozidla, ktorému je treba v každom prípade zabrániť a opraviť ho pred vrátením u autorizovaného predajcu.

Ďalšie informácie o správnej údržbe svojho vozidla nájdete v príručke vodiča.

K dispozícii je vám tiež najbližší autorizovaný predajca DAF, ktorý je pripravený poskytnúť vám všetky potrebné informácie.





Exteriér vozidla – kabína

Prijateľné

Jemné škrabance, povrchové škrabance spôsobené každodenným používaním. Škrabance do 30 mm sú prijateľné v maximálnom počte 3 škrabance na panel.



Vyžaduje sa oprava

Praskliny a preliačiny spôsobené nehodou. Škrabance dlhšie ako 30 mm nie sú prijateľné.



Polepy je potrebné profesionálne odstrániť, aby na povrchu nezostala žiadna farba ani zvyšky lepidla.



Je potrebné odstrániť všetky polepy. Akékoľvek škody spôsobené polepmi je potrebné odborne opraviť.



Exteriér vozidla – zadná časť kabíny

Prijateľné

Jemné škrabance na zadnej časti kabíny. Škrabance do 30 mm sú prijateľné v maximálnom počte 3 škrabance v zadnej časti kabíny.



Vyžaduje sa oprava

Preliačiny v zadnej časti s poškodením laku.



Exteriér vozidla – aerodynamika

Prijateľné

Jemné škrabance, povrchové škrabance na spojleri.



Vyžaduje sa oprava

Lomy a praskliny na spojleri.



Malé škrabance, povrchové poškrabanie na ochranných krytoch.



Lomy a praskliny na ochranných krytoch.



Malé škrabance, povrchové poškrabanie na medzinápravových spojleroch.



Lomy a praskliny na medzinápravových spojleroch.



Jemné škrabance, povrchové škrabance na vonkajšku vzduchových deflektorov.



Hlboké a závažné škrabance, praskliny a pukliny na vzduchových deflektoroch.



Exteriér vozidla – podvozok

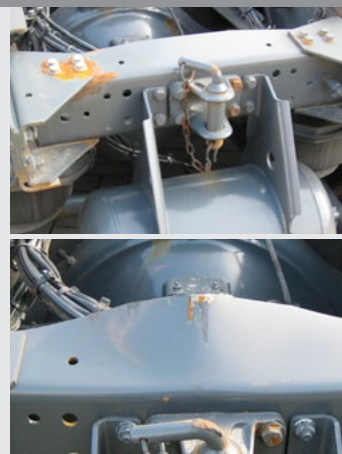
Prijateľné

Jemné škrabance a povrchové škrabance spôsobené každodenným používaním.



Vyžaduje sa oprava

Deformácie podvozku a/ alebo poškodenie v dôsledku nehody alebo akejkoľvek inej úpravy.



Povrchové škrabance na schodoch na plošinu.



Deformované alebo ohnuté schody.



Povrchové škrabance spôsobené každodenným používaním plošín.



Deformované/ preličené a uvoľnené plošiny.



Exteriér vozidla – schodík

Prijateľné

Jemné škrabance, povrchové škrabance spôsobené každodenným používaním.



Vyžaduje sa oprava

Praskliny a/ alebo prelomenie schodíkov.



Sklo, zrkadlá a svetlá

Prijateľné

Povrchové škrabance na svetlách spôsobené každodenným používaním. Jednotka svetlometu je čistá, bez kondenzácie a preniknutia nečistôt.



Vyžaduje sa oprava

Praskliny alebo otvory v kryte svetla alebo ohnutý držiak svetlá.



Povrchové škrabance na zrkadle.



Opotrebenie a/alebo praskliny v zrkadle. Poškodenie krytu a štítov zrkadla.



Povrchové škrabance na kombinovanom svetle spôsobené každodenným používaním. Jednotka kombinovaného svetla je čistá, bez kondenzácie a preniknutia nečistôt.



Praskliny a trhliny v jednotke kombinovaného svetla.



Čelné sklo a bočné okná

Čelné sklo a bočné okná musia byť bez akéhokoľvek poškodenia, prasklín a trhlín.



Exteriér vozidla – nárazníky/mriežka chladiča

Prijateľné

Malé škrabance a odreniny, ktoré nebudú viesť k poprehýbaniu a dajú sa považovať za bežné opotrebenie.



Vyžaduje sa oprava

Preláčené, ohnuté alebo deformované nárazníky.



Malé poškodenia od odlietajúcich kamienkov.



Poškodenia a praskliny na maske.



Exteriér vozidla – ochrana proti podbehnutiu

Prijateľné

Menšie poškodenie a korózia spôsobené bežným opotrebovaním bez nepriaznivého ovplyvnenia bezpečnosti a účinnosti.



Vyžaduje sa oprava

Ohnutá alebo poškodená ochrana proti podbehnutiu vrátane jej podpery.



Exteriér vozidla – zdvíhacia plošina

Prijateľné

Menšie poškodenia a korózia spôsobené bežným opotrebením, ktoré nemajú negatívny vplyv na bezpečnosť a funkčnosť.



Vyžaduje sa oprava

Ohnutie alebo deformácia zdvíhacej zadnej plošiny vrátane príslušnej podpery.



Exteriér vozidla – nákladný priestor

Prijateľné

Drobné škrabance na nadstavbe spôsobené bežným používaním.



Vyžaduje sa oprava

Otvory alebo praskliny na nadstavbe, ktoré sú zakryté doskami, vyplnené alebo nedbalo povrchovo upravené.



Mierne poškodenie rohov základne kontajneru, pričom základný náter nie je viditeľný.



Preliačiny v rohu nakladacieho priestoru, ohnutý nakladací okraj.



Jemné škrabance vnútri nakladacieho priestoru na podlahe a bočných stenách.



Otvory alebo praskliny vo vnútri nákladového priestoru na podlahe a na bočných stenách.



Exteriér vozidla - blatníky

Prijateľné

Odreniny na blatníku. Povrchové škrabance spôsobené každodenným používaním.

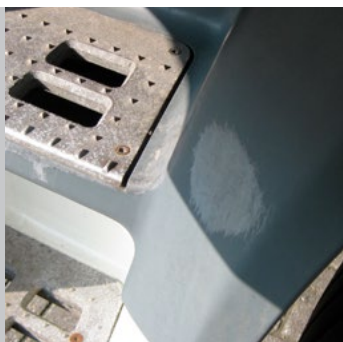


Vyžaduje sa oprava

Praskliny, diery a pukliny na blatníku.



Škrabance na blatníku. Povrchové poškrabanie spôsobené každodenným používaním.



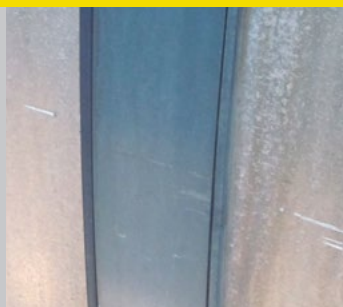
Praskliny na blatníku.



Exteriér vozidla – palivová nádrž

Prijateľné

Povrchové poškrabanie spôsobené každodenným používaním, konzola nie je poškodená.



Vyžaduje sa oprava

Priehlbiny v palivovej nádrži, zvarané úpravy a deformácie palivovej nádrže a konzol.



Exteriér vozidla – pneumatiky

(Pozrite si informácie o stave pneumatík na konci tejto brožúry.)

Prijateľné

Mierne sa odlupujúci lak na krytoch matíc.



Vyžaduje sa oprava

Ohnuté ráfiky/okraje kolies alebo praskliny v akejkoľvek časti pneumatiky.



Bežné opotrebenie pneumatík se vzorkou behúňa minimálne 8 mm na všetkých kolesách.



Nerovnomerné vzorky profilu na rovnakej osi. Protektorované pneumatiky na riadiacich nápravách. Prerezané pneumatiky na akejkoľvek náprave.



Normálne opotrebenie na povrchu pneumatiky.



Praskliny vo výstuhe pneumatiky a prepichnutý profil alebo poškodenie bokov.



Rozmery pneumatík sú rovnaké ako tie, ktoré sú uvedené v dokumentácii k vozidlu.

Rôzne značky a profily pneumatík na jednej náprave. Pneumatiky z hnacej nápravy nesmú byť použité na prvej riaditeľnej náprave a opačne.

Interiér vozidla – sedadlá

Prijateľné

Jemné škvرنy a znečistenie v dôsledku bežného používania, ktoré možno odstrániť pravidelným čistením.



Vyžaduje sa oprava

Škvرنy na sedadlách, ktoré sa nedajú odstrániť bežným čistiacim prostriedkom. Vypálené diery.



Opotrebovanie krytu sedadla v dôsledku každodenného používania.



Potrhané alebo deravé poťahy sedadiel poškodené nesprávnym použitím alebo nesprávnym ošetrovaním.



Interiér vozidla – prístrojový panel, prístrojová doska

Prijateľné

Kalibrovaný a funkčný tachograf.



Vyžaduje sa oprava

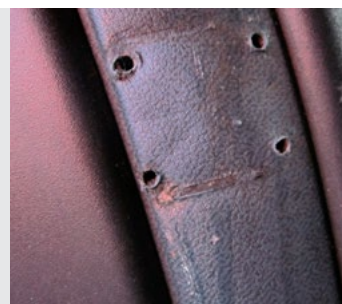
Chýbajúci tachograf alebo tachograf, na ktorom sú zjavné známky neoprávnenej manipulácie.



Jemné škrabance a diery, ktoré sú odborne opravené.



Hlboké škrabance alebo odtlačky na prístrojovej doske. Navítané otvory na prístrojovej doske. Chýbajúce krycie dosky.



Interiér vozidla – priestor na nohy

Prijateľné

Jemné odreniny a opotrebovanie v dôsledku každodenného používania.



Vyžaduje sa oprava

Praskliny a prerezania v materiáli podlahy alebo na koberčekoch.



Interiér vozidla

Prijateľné

Chladnička je vyčistená.



Vyžaduje sa oprava

Chladnička nie je vyčistená.



NOVÁ GENERÁCIA MODELOV DAF

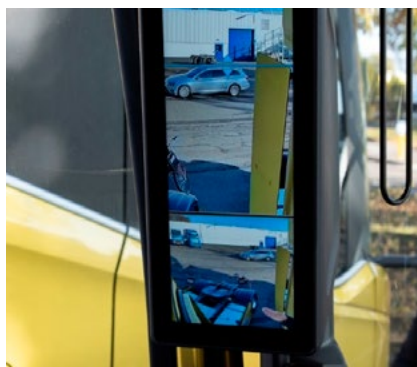


Podmienky vrátenia jazdených vozidiel

Vozidlá so systémom DAF Digital Vision (DDVS)

Objektívy a obrazovky kamier musia byť plne funkčné, s čistým zobrazením a nesmie dôjsť k poškodeniu objektívu alebo obrazovky displeja.

Sklápacia kamera musí byť schopná sklopenia a musí byť plne funkčná vrátane funkcie rozmrazovania kamery.

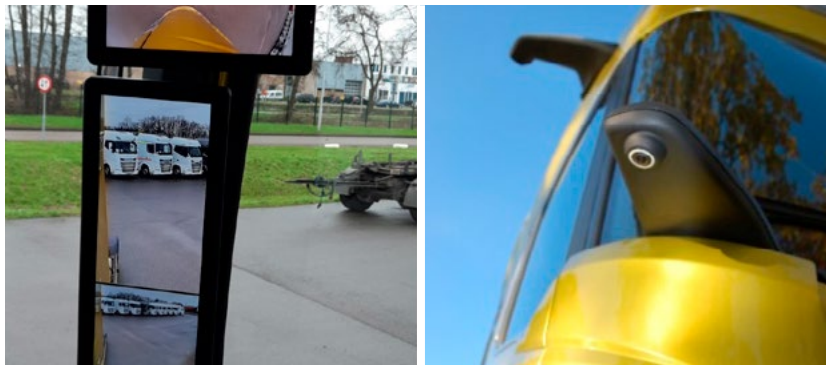


Vozidlá so systémami DDVS a DAF Corner View

Objektívy a obrazovky kamier musia byť plne funkčné, s nepoškodeným čistým zobrazením a nesmie dôjsť k poškodeniu objektívu alebo obrazovky displeja.

Systém DAF Corner View musí byť nepoškodený a plne funkčný.

Sklápacia kamera musí byť schopná sklopenia a musí byť plne funkčná vrátane funkcie rozmrazovania kamery.



Vozidlá s asistentom odbočenia v meste pomocou systému rozpoznávania objektov v mŕtvom uhle (BSOD)

Systém musí byť plne funkčný a výstražný LED displej, ktorý je umiestnený na A-stĺpiku na strane spolujazdca, musí byť plne funkčný v snímaných zónach popísaných v užívateľskej príručke pre vodičov, v dvoch špecifikovaných režimoch uvedených v príručke pre vodiča.



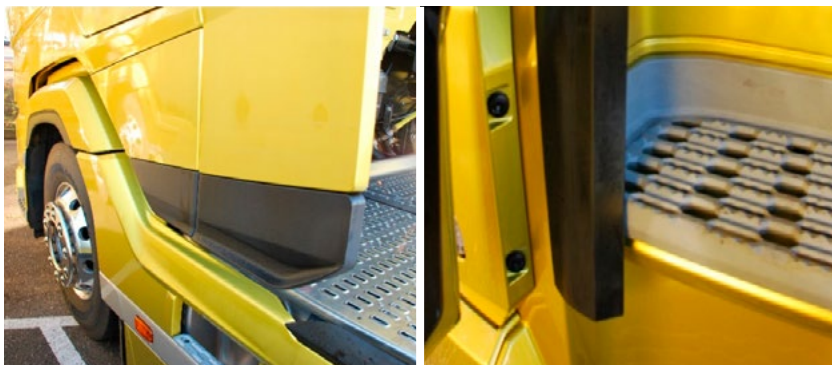
Uzavreté kryty podbehov

Kryty podbehov musia byť uzavreté a nesmú byť prasknuté ani zlomené.



Spoilery a deflektory

Všetky konkávne spojery kabíny a ochranné kryty kabíny musia byť na svojom mieste a nesmú mať žiadne lomy a praskliny.



Medzinápravové spojery, pokiaľ sú namontované z výroby, musia byť na svojom mieste a nepoškodené.



Obe časti sklopných tyčí musia byť uložené za rohovými panelmi v prednej časti kabíny.



Informačný systém vo vozidle

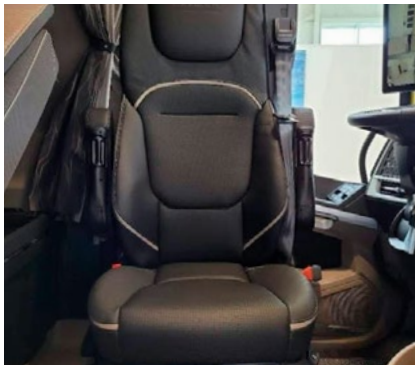
Bezdrôtová nabíjačka a pripojenie režimu projekcie systému IVI musia byť funkčné v plnom rozsahu, vrátane možnosti bezdrôtového prepojenia s iným zariadením a možnosťou dotykovo ovládať IVI systém tak, ako je popísané v príručke pre vodiča. Dotyková obrazovka nesmie byť poškodená ani poškrábaná.

Kamera RVS systému IVI musí byť plne funkčná s čistým zobrazením a nesmie dôjsť k poškodeniu objektívu kamery.



Ak je vozidlo vybavené otočným sedadlom na strane vodiča, spolujazdca alebo sedadlom spolujazdca Cinema s funkciou stolíka

Sedadlá musia byť plne funkčné a v dobrom stave.



Vozidlá vybavené nastaviteľným matracom

Matrac musí byť plne funkčný a v dobrom stave.



Podmienky vrátenia jazdených vozidiel

1. Vozidlo je nutné vrátiť do oficiálneho strediska jazdených nákladných vozidiel DAF, pokiaľ sa s asset managerom aktív spoločnosti DAF Used Truck nedohodnete inak.
2. Vozidlo je nutné vrátiť s dostatočným množstvom paliva/motorového oleja/kvapaliny AdBlue, aby kontrolka minimálnej hladiny paliva/motorového oleja/kvapaliny AdBlue na prístrojovej doske nesvietila.
3. Palivová nádrž a nádrž na kvapalinu AdBlue nesmú byť znečistené, musia byť bezpečne pripojené k vozidlu a nesmú byť prelačené ani výrazne poškodené.
4. Vozidlo bolo prevádzkované s vhodným palivom a kvapalinou AdBlue podľa schválenej normy spoločnosti DAF Trucks.
5. Vozidlo nesmie mať žiadne poruchy ani výrazné netesnosti v hnacej sústave, mechanickom, elektrickom alebo elektronickom systéme, v systéme so stlačeným vzduchom, vo vzduchových ventiloch, v hydraulických komponentoch alebo systémoch. Pomocné kúrenie a parkovacia chladiaca jednotka musia byť plne funkčné a v dobrom stave.
6. Vozidlo alebo vozidlá musia byť udržiavané a opravované podľa oficiálne odporúčaných plánov údržby a pokynov na opravu spoločnosti DAF Trucks NV s použitím štandardných dielov OEM alebo dielov porovnateľnej kvality. Zákazník musí byť schopný preukázať, že vozidlo bolo udržiavané a opravované podľa oficiálne odporúčaných plánov údržby a pokynov na opravu spoločnosti DAF Trucks NV. Prostredníctvom prístrojovej dosky musí byť naprogramovaný nasledujúci plán údržby. Ak nebola vykonaná posledná údržba (podľa oficiálneho plánu údržby spoločnosti DAF Trucks NV), náklady na poslednú údržbu budú účtované zákazníkovi.
7. Vozidlo alebo vozidlá nesmú byť poškodené v dôsledku nehody a nesmie byť poškodená koróziou spôsobenou prevážaným nákladom.
8. Žiadne sklá (svetlomety, čelné sklo, bočné okná a všetky svetlá) nesmú byť poškodené. Čelné sklo a bočné okná musia byť pevne upevnené a vodotesné. Priehlbiny, praskliny a diery nie sú prijateľné.
9. Vozidlo musí byť bez akýchkoľvek chýb, ktoré by boli v rozpore so zákonnými požiadavkami, napr. emisnými normami.
10. Akékoľvek poškodenie podvozka vozidla nárazom nie je prijateľné.
11. Interiér kabíny nesmie byť poškodený a musí byť profesionálne vyčistený. Škvrnky v interiéri spôsobené únikom vody nie sú prijateľné.
12. Exteriér kabíny a nadstavba musia byť profesionálne vyčistené, nálepky a názvy spoločnosti musia byť odstránené a po odstránení nálepkách nesmú zostať žiadne viditeľné stopy.
13. Nadstavba a doplnkové vybavenie musí byť udržiavané a opravované v súlade s odporúčaniami výrobcu a podľa najlepších odborových štandardov alebo použitím náhradných dielov porovnateľnej kvality.
14. Akumulátory vozidla musia byť schopné prejsť skúškou vybitia a vozidlo musí byť možné naštartovať so studeným motorom. Akumulátory vozidla musia mať rovnakú alebo ekvivalentnú špecifikáciu ako pôvodne nainštalované akumulátory z výroby spoločnosti DAF Trucks NV a musia byť v dobrom prevádzkovom stave, čo sa bude testovať počas kontroly vrátených vozidiel. Ak vozidlo bolo vybavené akumulátormi AGM (Absorbent Glass Mat – s elektrolytom nasiaknutým v sklenom rúne), aj vrátené vozidlo musí byť vybavené akumulátormi AGM.
15. Dodané originálne vybavenie alebo jeho náhrada (rádio, systém PTO, chladničky a pod.) musia zodpovedať štandardu OEM a nesmú vykazovať žiadne vady.
16. Všetky brzdové obloženia a brzdové doštičky musia mať aspoň 50 % zvyškového oterového materiálu. Kotúč a bubny musia byť bez prasklín a iného poškodenia.
17. Akékoľvek doplnkové vybavenie, ktoré nebolo zahrnuté do zmluvy o prenájme alebo spätnom odkúpení, musí byť odstránené profesionálnym spôsobom bez spôsobenia škody alebo straty hodnoty vozidla.
18. „Vozidlo alebo vozidlá musia“ byť schopné prejsť zákonnou technickou (bezpečnostnou) kontrolou v krajine, v ktorej je prevádzkované.
19. Vozidlo musí mať pri návrate platnú zákonnú technickú kontrolu, ktorej platnosť neuplynie ešte najmenej šesť mesiacov.
20. Všetky servisné zvolávacie akcie (zvolanie či stiahnutie produktov) po dátume platnosti, ktoré u vozidla neboli vykonané, budú vykonané na náklady zákazníka.
21. Doklady o registrácii vozidla, osvedčenia o skúškach a osvedčenie o kalibrácii tachografu, ako aj všetky dokumenty, ako sú kľúče, (digitálne) prístupové kódy, kódové karty, príslušenstvo vozidla, ktoré sú považované za súčasť vozidla alebo sú určené pre vozidlo, sa pri dodaní odovzdávajú prenajímateľovi alebo kupujúcemu vozidla. Za prípadnú stratu dokumentov bude zákazníkovi účtovaný poplatok.
22. Vozidlo musí byť vrátené v rovnakej základnej farbe, akú malo pri výrobe, t. j. úplne biele, červené atď. V prípade vrátenia vozidla s odlišnou farbou bude účtovaný poplatok za vrátenie vozidla do pôvodnej výrobnéj farby, pokiaľ sa s asset managerom aktív spoločnosti DAF Used Trucks nedohodnete inak. Používanie odnímateľných nálepiek ponúka najlepšie riešenie na prispôbenie farby bez vplyvu na zmluvné podmienky vrátenia popísané v tomto dokumente.
23. Ak je vozidlo vybavené aktívnym systémom DAF Connect, zákazník musí tento systém deaktivovať.
24. Po vrátení vozidla zákazníkom spoločnosť PFE alebo DAF vyberie pobočku DAF Trucks alebo PACCAR Financial, aby poskytla správu o kontrole stavu vráteného vozidla, prípadne vrátenie príručky možných nákladov na opravu alebo výmenu s cieľom obnoviť vozidlo do stavu podľa dohodnutých podmienok vrátenia. Zákazník súhlasí s tým, že plne odškodní spoločnosť PFE / DAF za všetky náklady vzniknuté spoločnosti PFE / DAF v súvislosti so stavom vozidla alebo vozidiel, ktoré nespĺňajú dohodnuté podmienky pre vrátenie.

Podmienky vrátenia – pneumatiky a kolesá

1. Normy pneumatík pre vrátenie:

Predné nápravy:

Dezén minimálne 8 mm – uznávané prémiové značky (pozrite si zoznam nižšie)

Protectorované pneumatiky nie sú prijateľné.

Zadné nápravy:

Dezén minimálne 8 mm – uznávané prémiové značky (pozrite si zoznam nižšie)

Povolené je „teplé“ protectorovanie pneumatík od uznávaných prémiových značiek.

Uznávané prémiové značky:

MICHELIN
GOODYEAR
BRIDGESTONE
CONTINENTAL
PIRELLI
HANKOOK
FIRESTONE (Bridgestone)

2. Vozidlá vybavené pneumatikami s nízkym valivým odporom (LRR) a štítkom palivovej úspornosti pneumatík podľa nariadenia EÚ 2020/740 musia byť vrátené s pneumatikami LRR so štítkom palivovej úspornosti A podľa nariadenia EÚ 2020/740.

• Dezén minimálne 6 mm – predné a zadné nápravy.

Uznávané značky pneumatík s nízkym valivým odporom:

Michelin
Goodyear
Pirelli
Continental

3. Kolesá nesmú mať priehlbiny.
4. Vozidlá z výroby vybavené kolesami z ľahkých zliatin musia byť vrátená s kolesami z ľahkých zliatin.
5. Predrážkované pneumatiky nie sú prijateľné na žiadnom kolese ani na rezerve.
6. Rok výroby pneumatiky nesmie byť starší ako rok výroby vozidla.
7. Disky musia zodpovedať veku vozidla, korózia nie je prípustná.

Zákazník vyhlasuje, že si prečítal tento Dokument a plne pochopil, že podmienky v ňom stanovené budú platiť pre všetky vozidlá prenajaté zákazníkovi spoločnosťou PACCAR Financial („PF“) alebo vozidlá, na ktoré sa vzťahuje zmluva o spätnom odkúpení od spoločnosti DAF Trucks („DAF“). Podpísaním tohto dokumentu zákazník súhlasí s týmito podmienkami vrátenia a výslovne súhlasí s tým, že vozidlo vráti k dátumu ukončenia zmluvy, ktorý je stanovený v zmluve o prenájme medzi zákazníkom a spoločnosťou PF alebo v zmluve o spätnom odkúpení medzi zákazníkom a spoločnosťou DAF.

Týmto prijímam podmienky pre vrátenie stanovené v tomto dokumente-príručke a potvrdzujem, že som sa seznámil(a) s príručkou vodiča k radu DAF XF / XG / XG+ / XD

Meno zákazníka/spoločnosti:

Zodpovedná osoba:

Dátum:

Podpis:

DAF Trucks N.V.
Hugo van der Goeslaan 1
P.O. Box 90065
5600 PT Eindhoven
Holandsko
Tel: +31 (0) 40 21 49 111
www.daf.com

PACCAR Financial Europe
Hugo van der Goeslaan 1
P.O. Box 8
5600 AA Eindhoven
Tel.: +31 (0) 40 214 5000
pfe.info@paccar.com
www.paccarfinancial.eu

Jazdené nákladné vozidlá DAF
Tel.: +31 (0) 40 214 3638
E-mail: Usedtrucks@daftrucks.com

Z tejto publikácie nemôžu byť odvodené žiadne práva. DAF Trucks N.V. si vyhradzuje právo na zmenu technických údajov produktov bez predchádzajúceho upozornenia. Produkty a služby sú v súlade s európskymi smernicami platnými v čase predaja, avšak môžu sa líšiť v závislosti od krajiny, v ktorej sa nachádzate. Najnovšie informácie vám poskytne autorizovaný servisný diler DAF.



ISO14001
Systém ochrany životného
prostredia



IATF16949
Systém riadenia kvality

SK-0922