

Retourvoorwaarden DAF Used Trucks



Geachte klant,

We zijn blij dat u hebt gekozen voor DAF Trucks en/of PACCAR Financial.

Wanneer een voertuig wordt geretourneerd aan PACCAR Financial / DAF Trucks, moet(en) het/ de voertuig(en) worden geretourneerd volgens de 'Retourvoorwaarden' die in dit document worden beschreven. Als een voertuig niet wordt geretourneerd onder de Retourvoorwaarden, zal PACCAR Financial en/of DAF Trucks kosten in rekening brengen die onder alle omstandigheden een claim van PACCAR Financial en/of DAF Trucks jegens de klant zullen compenseren. Het inspectierapport dat wordt opgesteld na het inleveren van een voertuig vormt de basis voor het bepalen van de in rekening te brengen kosten. Om mogelijke kosten te voorkomen, raden wij u aan uw DAF-dealer vóór de retournering te vragen om uw voertuig te inspecteren en de nodige werkzaamheden uit te voeren om ervoor te zorgen dat het voertuig voldoet aan de 'Retourvoorwaarden'. Een DAF-dealer beschikt over de nodige kennis en vaardigheden om deze werkzaamheden uit te voeren, zodat er na het uitvoeren van de inspectie door PACCAR Financial / DAF Trucks geen kosten in rekening worden gebracht. Deze brochure is uw handleiding voor de juiste en adequate retournering van uw voertuig. Raadpleeg ook de gedetailleerde voorwaarden achter in dit document.

Daarin zijn illustratieve voorbeelden opgenomen van normale slijtage waartegen geen bezwaar wordt gemaakt wanneer u het voertuig retourneert. Bovendien worden voorbeelden beschreven van schade aan het voertuig die in ieder geval moet worden voorkomen en, indien deze desondanks is opgetreden, door een erkende dealer moet worden hersteld voordat uw voertuig wordt geretourneerd.

Meer informatie over het juiste onderhoud van uw voertuig vindt u in de handleiding. Uw dichtstbijzijnde DAF-dealer zal u hier ongetwijfeld graag over adviseren.





Voertuig - cabine-exterieur

Acceptabel

Lichte krassen, oppervlakkige krassen door dagelijks gebruik. Krassen tot 30 mm zijn acceptabel met maximaal 3 krassen per paneel.



Reparaties nodig

Barsten en deuken veroorzaakt door een ongeval. Krassen die langer zijn dan 30 mm zijn niet acceptabel.



Striping moet professioneel worden verwijderd, zodat er geen lak- of lijmresten achterblijven.



Alle stickers moeten worden verwijderd. Eventuele schade als gevolg hiervan moet vakkundig worden hersteld.



Voertuig - achterzijde cabine-exterieur

Acceptabel

Lichte krassen op achterzijde cabine. Krassen tot 30 mm zijn acceptabel met maximaal 3 krassen op de achterzijde van de cabine.



Reparaties nodig

Ingedeukte achterzijde.



Voertuig - aerodynamica exterieur

Acceptabel

Lichte krassen, oppervlakkige krassen op spoiler.



Reparaties nodig

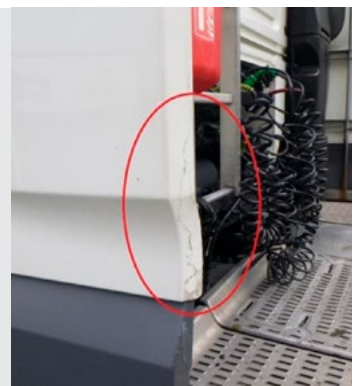
Barsten en breuk in spoiler.



Lichte krassen, oppervlakkige krassen op fender.



Barsten en breuk in fender.



Lichte krassen, oppervlakkige krassen op side-skirts.



Diepe en ernstige krassen, barsten en breuken in de side-skirts.



Lichte krassen, oppervlakkige krassen op de buitenkant van de spoilers.



Diepe en ernstige krassen, scheuren en breuken in de spoilers.



Voertuig - chassis exterieur

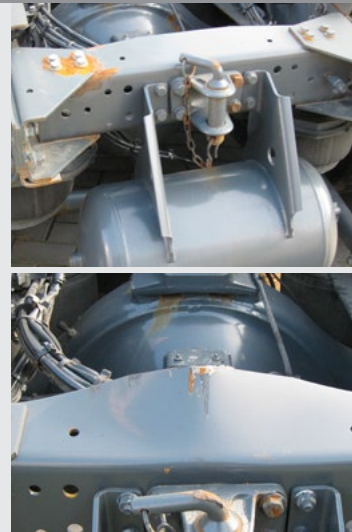
Acceptabel

Lichte krassen en oppervlakkige krassen door dagelijks gebruik.



Reparaties nodig

Vervormd chassis.



Oppervlakkige krassen op het trapje naar het platform.



Vervormde of verbogen treden.



Oppervlakkige krassen door dagelijks gebruik van het platform.



Vervormde/gedeukte en losse platforms.



Voertuig - opstap exterieur

Acceptabel

Lichte krassen, oppervlakkige krassen veroorzaakt door dagelijks gebruik.



Reparaties nodig

Scheuren en/of breuken in de opstap.



Glas, spiegels en lampen

Acceptabel

Oppervlakkige krassen op de lampen door dagelijks gebruik. Koplampunit is helder, er kan geen condens en vuil binnendringen.



Reparaties nodig

Barsten en gaten in de glazen lamp of een verbogen lamphouder.



Oppervlakkige krassen op de spiegel.



Scheuren en/of barsten in de spiegel. Schade aan spiegelhuis en afschermingen.



Oppervlakkige krassen op combilamp door dagelijks gebruik. Combilampunit is helder, er kan geen condens en vuil binnendringen.



Barsten en gaten in de combilampunit.



Ruiten

De voorruit en zijruiten moeten vrij zijn van beschadigingen, steenslag, barsten en gaten.



Voertuig - bumpers/grille exterieur

Acceptabel

Lichte krassen en schrammen, die geen vervormingen veroorzaken en als normale slijtage worden beschouwd.



Reparaties nodig

Ingedeukte, verbogen of vervormde bumpers.



Kleine beschadiging door steenslag.



Beschadiging en barsten in grille.



Voertuig - onderrijgedeelte exterieur

Acceptabel

Lichte schade en corrosie door normale slijtage, die geen nadelige invloed hebben op de veiligheid en de werking.



Reparaties nodig

Verbogen of vervormd onderrijgedeelte, inclusief bijbehorende steun.



Voertuig - laadklep exterieur

Acceptabel

Lichte schade en corrosie door normale slijtage, die geen nadelige invloed hebben op de veiligheid en de werking.



Reparaties nodig

Verbogen of vervormde laadklep, inclusief bijbehorende steun.



Voertuig - laadruimte exterieur

Acceptabel

Lichte krassen op de opbouw, veroorzaakt door normaal gebruik.



Reparaties nodig

Gaten of barsten in de opbouw die op een slordige manier zijn bedekt met platen, opgevuld of opnieuw afgewerkt.



Lichte schade aan de hoeken van de containerbasis waarbij de primer niet zichtbaar is.



Hoek van laadruimte gedeukt en laadrand verbogen.



Lichte krassen in de laadruimte op de vloer en zijwanden.



Gaten of barsten in de laadruimte op de vloer en zijwanden.



Voertuig - spatschermen exterieur

Acceptabel

Schrammen op het spatscherm. Oppervlakkige krassen door dagelijks gebruik.

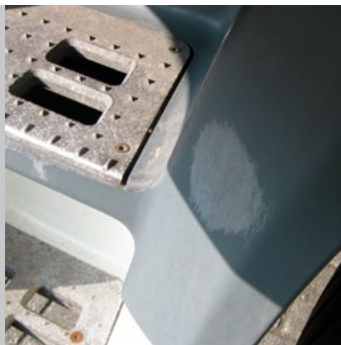


Reparaties nodig

Barsten, gaten en breuken in het spatscherm.



Schrammen op het spatscherm. Oppervlakkige krassen door dagelijks gebruik.



Barsten in het spatscherm.



Voertuig - brandstoftank exterieur

Acceptabel

Oppervlakkige krassen door dagelijks gebruik.



Reparaties nodig

Deuken of gaten in, lasaanpassingen en vervorming van brandstoftank(s) en steunen.



Voertuig - banden exterieur

(zie de staat van de banden achter in dit document)

Acceptabel

Lichte schade aan velgen/wielringen door gebruik.



Reparaties nodig

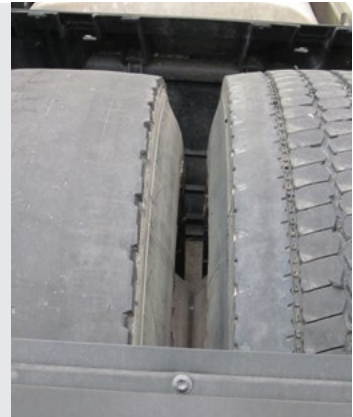
Verbogen velgen/wielringen of barsten in de velgen.



Normale bandenslijtage met minimaal 8 mm profiel op alle wielen.



Ongelijke profielpatronen op dezelfde as. Coverbanden op gestuurde assen. Opgesneden banden op een willekeurige as.



Normale slijtage in het karkas van de band en lekken in het profiel.



Barsten in het karkas van de band en lekken in het profiel of schade aan de zijkanten.



De bandenmaten zijn gelijk aan de maten die op de voertuigdocumenten zijn vermeld.

Verschillende bandenmerken en -profielen op dezelfde as. Banden voor aandrijfassen gemonteerd op stuurassen en omgekeerd.

Voertuig - stoelen interieur

Acceptabel

Lichte vlekken en verontreiniging door normaal gebruik, die u met een gewone reiniging kunt verwijderen.



Reparaties nodig

Vlekken op stoelen die niet met een normaal reinigingsmiddel kunnen worden verwijderd.
Brandgaten.



Slijtage van de stoelbekleding door dagelijks gebruik.



Barsten en sneden in de stoelbekleding door verkeerd gebruik of onjuiste verzorging.



Voertuig - interieur Instrumentenpaneel, dashboard

Acceptabel

Gekalibreerde, werkende tachograaf.



Reparaties nodig

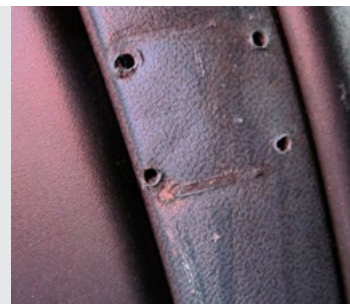
Ontbrekende tachograaf of tachograaf die sporen van manipulatie vertoont.



Lichte krassen en gaten die vakkundig zijn gerepareerd.



Diepe krassen of vlekken op het instrumentenpaneel.
Boorgaten in het dashboard.
Ontbrekende afdekplaten.



Voertuig - beenruimte interieur

Acceptabel

Lichte schrammen en slijtage door dagelijks gebruik.



Reparaties nodig

Barsten en sneden in vloer of vloermatten.



Voertuig - interieur

Acceptabel

Koellade schoongemaakt.



Reparaties nodig

Koellade niet schoongemaakt.



NIEUWE GENERATIE DAF

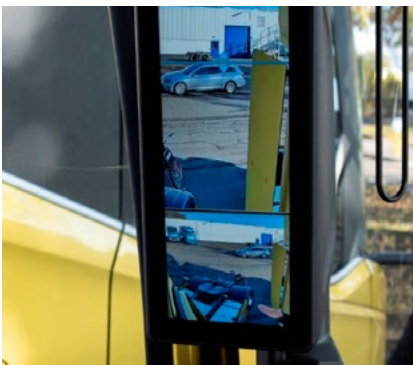


Voorwaarden voor het retourneren van gebruikte voertuigen.

Voertuigen met een DAF Digital Vision-systeem (DDVS)

Cameralenzen en weergaveschermen moeten volledig operationeel zijn met helder beeld en zonder schade aan de lens of het schermdisplay.

De inklapbare camera moet kunnen worden ingeklapt en volledig operationeel zijn.



Voertuigen met DDVS en DAF Corner View

Cameralenzen en weergaveschermen moeten volledig operationeel zijn met helder beeld en zonder schade aan de lens of het schermdisplay.

De DAF Corner View-camera moet onbeschadigd zijn en volledig operationeel zijn.

De inklapbare camera moet kunnen worden ingeklapt en volledig operationeel zijn.



Voertuigen met een city turn assist dodehoekdetectiesysteem (BSOD)

Het systeem moet volledig operationeel zijn met een LED-waarschuwingdisplay-unit op de A-stijl aan de bijrijderszijde, dat ook volledig operationeel is.



Gesloten wielkastplaten

De gesloten wielkastplaten moeten aanwezig zijn en mogen geen barsten of breuken vertonen.



Spoilers

Alle luchtgeleiders en cabineverlengstukken moeten aanwezig zijn en mogen geen barsten of breuken vertonen.



De verlengstukken van de side-skirts, indien af fabriek gemonteerd, moeten aanwezig en intact zijn.



Beide pompstokken moeten aanwezig zijn en worden opgeborgen achter de hoekpanelen aan de voorzijde van de cabine.



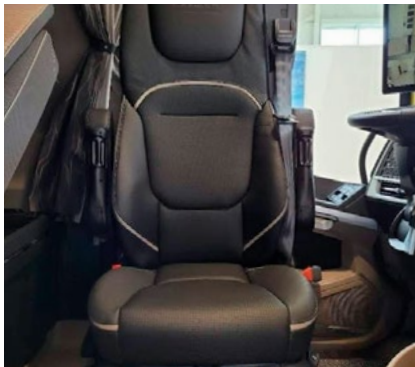
Voertuig-infotainment

De draadloze oplader en de IVI-projectiemodusverbinding moeten volledig operationeel zijn.



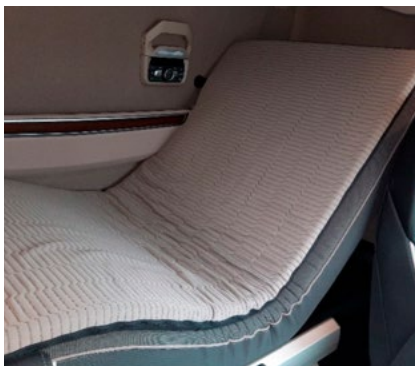
Als het voertuig is uitgerust met een draaibare bestuurdersstoel of een bijrijdersstoel met cinemastoel en tafelfunctie

De stoelen moeten volledig operationeel zijn en in goede staat verkeren.



Voertuigen met een verstelbare matras

De matras moet volledig operationeel zijn en in goede staat verkeren.



Voorwaarden voor het retourneren van gebruikte voertuigen

1. Voertuigen moeten worden geretourneerd aan een officieel DAF Used Truck Center, tenzij anders is overeengekomen met de Asset Operations Manager, DAF Used Trucks.
2. Voertuig(en) moeten worden geretourneerd met voldoende brandstof/motorolie/AdBlue, zodat de indicator voor minimum brandstof/motorolie/AdBlue op het dashboard niet gaat branden.
3. Brandstof- en AdBlue-tanks mogen niet verontreinigd zijn en moeten stevig aan het voertuig zijn bevestigd en vrij zijn van deuken en grote schades.
4. Voertuig(en) moeten zijn gebruikt volgens de juiste door DAF Trucks goedgekeurde brandstof/AdBlue-norm.
5. Het voertuig/de voertuigen moet(en) vrij zijn van defecten en/of grote lekkages in de aandrijflijn, de mechanische, elektrische, elektronische en persluchtonderdelen, de luchtventielen en de hydraulische componenten of systemen. De standverwarming en de standkoeler moeten volledig operationeel en in goede staat zijn.
6. Het/de voertuig(en) moet(en) worden onderhouden en gerepareerd volgens de officieel aanbevolen onderhoudsschema's en reparatie-instructies van DAF Trucks NV, met behulp van OEM-standaardonderdelen of onderdelen van een vergelijkbare kwaliteit. De klant moet kunnen aantonen dat het voertuig is onderhouden en gerepareerd volgens de officiële door DAF Trucks NV aanbevolen onderhoudsschema's en reparatie-instructies. Het volgende onderhoudsschema moet worden geprogrammeerd via het instrumentenpaneel. Als het laatste onderhoud niet is uitgevoerd (volgens het officiële door DAF Trucks NV aanbevolen onderhoudsschema), worden de kosten van het laatste onderhoud aan de klant in rekening gebracht.
7. Het/de voertuig(en) moet(en) vrij zijn van ongevalschade en corrosieschade die is veroorzaakt tijdens het gebruik van het voertuig.
8. Al het glas (koplampen, voorruit, zijruiten en alle verlichting) moet onbeschadigd zijn. Voorruiten en zijruiten moeten stevig en waterdicht zijn. Steenslag, barsten en gaten zijn niet acceptabel.
9. Het/de voertuig(en) moet(en) vrij zijn van defecten die in strijd zijn met wettelijke vereisten, zoals emissienormen.
10. Stootschade aan het onderstel van het voertuig is niet acceptabel.
11. Het cabine-interieur moet onbeschadigd zijn en professioneel worden gereinigd. Vlekken in het interieur als gevolg van waterlekkage zijn niet acceptabel.
12. Het exterieur van de cabine en/of de opbouw moeten professioneel worden gereinigd. De stickers/bedrijfsnamen moeten worden verwijderd en er mogen geen reststrepen van de verwijderde stickers zichtbaar blijven.
13. De opbouw en extra apparatuur moeten worden onderhouden en gerepareerd volgens de aanbevelingen van de fabrikant en de beste industriestandaarden of met onderdelen van een vergelijkbare kwaliteit.
14. De voertuigaccu's moeten een ontladingstest kunnen doorstaan en het voertuig moet koud kunnen worden gestart. De voertuigaccu's moeten dezelfde specificatie hebben als of gelijkwaardig zijn aan de oorspronkelijke af-fabriek door DAF Trucks NV aangebrachte accu's, en moeten zonder hulp goed werken. Dit moet worden getest tijdens de inspectie van het/de geretourneerde voertuig(en). Als het voertuig is uitgerust met AGM-accu's (Absorbed Glass Mat), moet(en) het/de geretourneerde voertuig(en) ook worden uitgerust met AGM-accu's (Absorbed Glass Mat).
15. Alle originele uitrusting die wordt gemonteerd of vervangen (radio's, PTO's, koelkasten enz.) moet voldoen aan de OEM-norm en moet vrij zijn van defecten.
16. Alle remvoeringen en remblokken moeten nog ten minste 50% resterend slijtmateriaal bevatten. De schijven en trommels moeten vrij zijn van barsten en andere beschadigingen.
17. Alle randapparatuur die niet in de lease- of terugkoopovereenkomst is opgenomen, moet op professionele wijze zijn verwijderd zonder schade of waardeverlies aan het voertuig te veroorzaken.
18. Het/de voertuig(en) moet(en) in staat zijn om een wettelijke technische (veiligheids)inspectie te doorstaan in het land waarin het/ze wordt/worden gebruikt.
19. Het/de voertuig(en) moet(en) na het retourneren ten minste zes maanden een niet-verlopen wettelijke technische inspectie ondergaan.
20. Alle verlopen terugroepacties (Service Field Actions) die niet aan het voertuig zijn uitgevoerd, moeten op kosten van de klant worden hersteld.
21. De voertuigregistratiedocumenten, testcertificaten en het tachokalibratiecertificaat, evenals alle items, zoals alle sleutels, (digitale) toegangscodes, codekaarten, accessoires en standapparatuur, die moeten worden beschouwd als onderdeel van of bestemd voor het/de voertuig(en), moeten bij aflevering worden doorgegeven aan de verhuurder of koper van het/de voertuig(en). In geval van verlies van documenten worden de kosten aan de klant in rekening gebracht.
22. Voertuigen moeten worden geretourneerd in dezelfde basiskleur als toen het voertuig de fabriek verliet, d.w.z. volledig wit, rood enz. Als een voertuig wordt teruggebracht in een andere kleur dan de af fabriekkleur, worden er passende kosten in rekening gebracht om het voertuig weer in de oorspronkelijke fabriekskleur te lakken, tenzij anders is overeengekomen met de Asset Operations Manager, DAF Used Trucks. Het gebruik van verwijderbare stickers is de beste oplossing voor aangepaste kleuren zonder dat dit een invloed heeft op de contractuele voorwaarden voor het retourneren die in dit document zijn beschreven.
23. Bij voertuig(en) met een actief DAF Connect-systeem moet(en) deze door de klant worden gedeactiveerd.
24. Nadat de klant het/de voertuig(en) heeft geretourneerd, zal PFE / DAF een door DAF Trucks en/of PACCAR Financial gekozen persoon aanstellen om een inspectierapport te verstrekken over de staat van het/de geretourneerde voertuig(en), met eventueel een aanwijzing van de mogelijke reparatie- en/of vervangingskosten om het/de voertuig(en) te herstellen naar de overeengekomen Voorwaarden voor retournering. De klant stemt ermee in PFE / DAF volledig te vergoeden voor alle kosten die PFE / DAF maakt met betrekking tot de staat van het/de voertuig(en) als deze niet voldoet aan de overeengekomen Voorwaarden voor retournering.

Retourvoorwaarden voor banden en wielen:

1. Geaccepteerde banden condities:

Voorassen:

Minimaal 8 mm profiel - erkende premium merken (zie onderstaande lijst)

De banden moeten zijn voorzien van de originele karkassen

Coverbanden zijn niet acceptabel.

Achterassen:

Minimaal 8 mm profiel - Erkende premium merken (zie onderstaande lijst)

Coverbanden van erkende premium merken zijn acceptabel alleen als deze "warm" gevulkaniseerd zijn.

Erkende premium merken:

MICHELIN

GOODYEAR

BRIDGESTONE

CONTINENTAL

PIRELLI

HANKOOK

YOKOHAMA

UNIROYAL (Continental)

FIRESTONE (Bridgestone)

KUMHO

2. Voertuigen die af fabriek zijn uitgerust met banden met lage rolweerstand (LLR) volgens EU-verordening 2020/740, label A voor brandstofverbruik van banden, moeten worden geretourneerd met LLR-banden met een label A voor brandstofverbruik, volgens EU-verordening 2020/740.

• Minimaal 6 mm profiel - voor- en achterassen.

Erkende LRR-merken:

Michelin

Goodyear

Pirelli

Continental

3. Alle wielen moeten vrij zijn van deuken.

4. Voertuigen die af fabriek zijn uitgerust met lichtmetalen velgen moeten worden geretourneerd met lichtmetalen velgen

5. Opnieuw uitgesneden banden zijn op geen enkel wiel acceptabel

6. Het productiejaar van de band mag niet ouder zijn dan het productiejaar van het voertuig.

De klant verklaart dit document "Voorwaarden voor retournering" te hebben gelezen en volledig te begrijpen dat de hierin vermelde voorwaarden van toepassing zijn op alle voertuigen die door PACCAR Financial ("PF") aan de klant worden geleased, of die onderworpen zijn aan een terugkoopovereenkomst van DAF Trucks ("DAF"). Door dit document te ondertekenen, gaat de klant akkoord met deze Voorwaarden voor retournering, en stemt hij/zij er uitdrukkelijk mee in om het/de voertuig(en) uiterlijk te retourneren op de contractuele einddatum, zoals is vastgelegd in de leaseovereenkomst tussen de klant en PF of de terugkoopovereenkomst tussen de klant en DAF.

Ik ga hierbij akkoord met de voorwaarden voor retournering die in deze handleiding zijn vastgelegd:

Naam klant:

Ondertekend door:

Datum:

Handtekening:

DAF Trucks N.V.
Hugo van der Goeslaan 1
Postbus 90065
5600 PT Eindhoven
Nederland
Tel.: +31 (0) 40 21 49 111
www.daf.com

PACCAR Financial Europe
Hugo van der Goeslaan 1
Postbus 8
5600 AA Eindhoven
Tel.: +31 (0) 40 214 5000
pfe.info@paccar.com
www.paccarfinancial.eu

DAF Used Trucks
Tel.: +31 (0) 40 214 3638
E-mail: Usedtrucks@daftrucks.com

Aan deze publicatie kunnen geen rechten worden ontleend. DAF Trucks N.V. behoudt zich het recht voor om zonder voorafgaande kennisgeving productspecificaties te wijzigen. Producten en services voldoen aan de op het tijdstip van verkoop geldende Europese Richtlijnen, maar kunnen verschillend zijn afhankelijk van het land van vestiging. Neem voor de meest recente informatie contact op met uw erkende DAF-dealer.



ISO14001
Environmental Management
System



IATF16949
Quality Management System

NL-0922